

## *2.6. Поверхность спроса товара первой необходимости пассивного спроса*

Для того чтобы построить поверхность спроса товара первой необходимости пассивного спроса, необходимо вспомнить, что в отличие от товаров первой необходимости активного спроса, которые потребляются осознанно, в результате тщательного выбора, анализа и сравнения характеристик товара, товары первой необходимости пассивного спроса потребляются менее осознанно, без предварительного выбора и, по сути, без альтернативы. Объёмы приобретения данной группы товаров определяются косвенными факторами – электрической мощностью установленного в квартире потребителя оборудования, особенностями технологии приготовления пищи и т.п. В параграфе 2.2 был проанализирован характер изменения зависимости объёмов потребления данного товара от доходов потребителя, который был изображён в виде кривой рисунка 2.5. В параграфе 2.4 было изучено поведение предельных случаев искомой зависимости в областях значений, близких к нулевым – граничных областях. Это также позволило получить соответствующие графики зависимостей.

Воспользовавшись полученными в указанных параграфах построениями, можно составить первый вариант изображения поверхности спроса на товар первой необходимости пассивного спроса в пространстве объём-цена-доход (рисунок 2.14). Для этого вначале нанесём на плоскость объём-доход трехмерного пространства кривую зависимости граничного объёма потребления  $Q$  от величины дохода  $C$  (рисунок 2.5), которая характеризует линию пересечения поверхности спроса с данной плоскостью. Затем нанесём на плоскость цена-доход пространства соответствующую зависимость, которая также была получена ранее и изображена линией  $A$  на рисунке 2.9 в виде прямой линии. Эти две линии и являются “следами” поверхности спроса товара данного типа на соответствующих плоскостях, и поэтому, нанеся их на график, можно получить первый вид формы поверхности спроса.

Поверхность имеет нелинейный характер, который проще, чем в случае с товаром активного спроса. Это объясняется отсутствием ажиотажного потребления данного товара, в результате чего у поверхности имеется только один максимум объёма потребления, соответствующий максимуму дохода.

Как изучаемая поверхность расположена в пространстве? Для ответа на этот вопрос следует вновь вернуться к зависимости объёмов потребления товара от доходов потребителя, которая была получена в параграфе 2.2. В нём зависимости рассматривались в общем случае, при фиксированной цене, без учёта влияния изменений цены на поведение потребителя.

Когда рассматривались граничные области моделей поведения спроса, было показано, что характер этой зависимости существенно не изменится и в том случае, когда фиксированная цена будет равна нулю. Если теперь вновь осуществить сечение поверхности спроса плоскостями, параллельными плоскости объём-доход, то легко получить общий вид поверхности спроса для данного товара.

Кривая, изображённая на плоскости объём-доход  $Q-\theta-C$  представляет собой результат сечения поверхности спроса плоскостью постоянной цены при цене, равной нулю. Пусть теперь проведена плоскость, параллельная исходной, так, что цена  $P_1$  в каждой точке этой плоскости остаётся постоянной и при этом незначительно отличается от нуля. Пересечение этой плоскости с поверхностью спроса даст линию, подобную предыдущей.

С учётом того, что изменение цены является незначительным, не стоит ожидать изменения основных характеристик кривой. Поэтому общий вид кривой не изменится. Кривая возьмёт своё начало уже не в точке с нулевыми координатами, а в точке с координатами  $(C_1; P_1; 0)$ .

Максимум объёма потребления данного товара определяется теми же причинами, что и в случае, когда товар предлагается бесплатно. При назначении товару очень малой цены, у потребителя не меняются мотивы

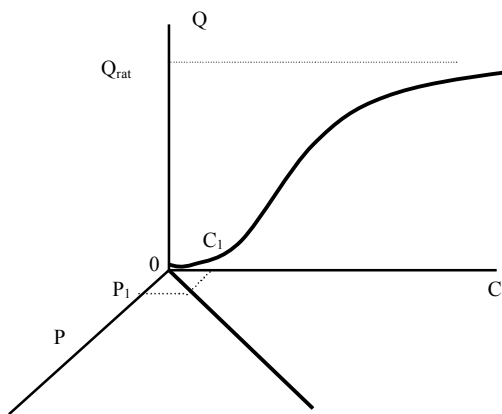


Рисунок 2.14. Предварительный вид поверхности спроса на товар первой необходимости пассивного спроса в пространстве объём-цена-доход

действий и поэтому кривую, получающуюся в результате сечения поверхности спроса плоскостью постоянных цен, при малости этих цен, следует считать идентичной исходной, но сдвинутой вправо на некоторую малую величину.

Эту процедуру незначительных приращений цен и сечения поверхности спроса плоскостями постоянных цен можно

проводить и далее. Каждый раз будет получено одно и то же изображение кривой, но каждый раз сдвинутое в трёхмерном пространстве вправо относительно начала координат. Точка пересечения получаемой каждый раз кривой с плоскостью цена-доход будет начинаться из прямой линии, изображённой на рисунке 2.9, и названной линией «границной цены спроса от величины дохода».

Продолжая построения, можно получить общий вид поверхности спроса товара первой необходимости пассивного спроса. Для этого необходимо исходную кривую, нанесённую на плоскость объём-доход, передвигать параллельно самой себе и плоскости объём-доход по направляющей, которой служит прямая зависимости граничной цены спроса от дохода. На рисунке 2.15 изображена эта поверхность в пространстве объём - цена - доход. Легко убедиться, что полученная поверхность проще, чем та, что была получена для товаров первой

необходимости  
активного спроса. В то  
же время модель  
поведения спроса в виде  
даже этой достаточно  
простой поверхности  
спроса существенно  
сложнее и  
многообразнее, чем  
любая кривая спроса из  
экономической теории.  
А это значит, что  
полученные с помощью  
этой модели выводы и  
предложения будут  
точнее и реалистичнее,  
чем предложения экономической теории.

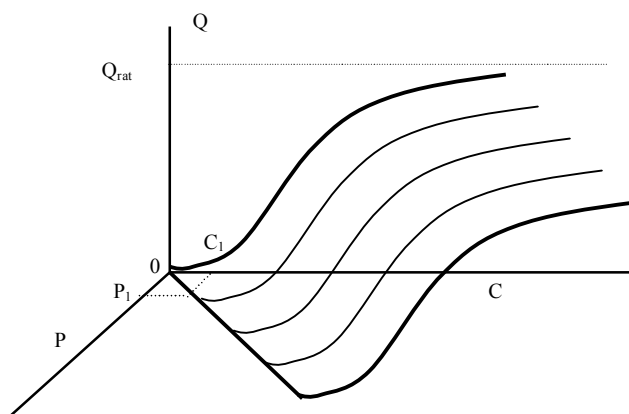


Рисунок 2.15. Поверхность спроса на товар первой необходимости пассивного спроса в пространстве объем-цена-доход